

Архангельск (8182)63-90-72
Астана +7(7172)727-132
Белгород (4722)40-23-64
Брянск (4832)59-03-52
Владивосток (423)249-28-31
Волгоград (844)278-03-48
Вологда (8172)26-41-59
Воронеж (473)204-51-73
Екатеринбург (343)384-55-89
Иваново (4932)77-34-06
Ижевск (3412)26-03-58
Казань (843)206-01-48

Калининград (4012)72-03-81
Калуга (4842)92-23-67
Кемерово (3842)65-04-62
Киров (8332)68-02-04
Краснодар (861)203-40-90
Красноярск (391)204-63-61
Курск (4712)77-13-04
Липецк (4742)52-20-81
Магнитогорск (3519)55-03-13
Москва (495)268-04-70
Мурманск (8152)59-64-93
Набережные Челны (8552)20-53-41

Нижний Новгород (831)429-08-12
Новокузнецк (3843)20-46-81
Новосибирск (383)227-86-73
Орел (4862)44-53-42
Оренбург (3532)37-68-04
Пенза (8412)22-31-16
Пермь (342)205-81-47
Ростов-на-Дону (863)308-18-15
Рязань (4912)46-61-64
Самара (846)206-03-16
Санкт-Петербург (812)309-46-40
Саратов (845)249-38-78

Смоленск (4812)29-41-54
Сочи (862)225-72-31
Ставрополь (8652)20-65-13
Тверь (4822)63-31-35
Томск (3822)98-41-53
Тула (4872)74-02-29
Тюмень (3452)66-21-18
Ульяновск (8422)24-23-59
Уфа (347)229-48-12
Челябинск (351)202-03-61
Череповец (8202)49-02-64
Ярославль (4852)69-52-93

Единый адрес для всех регионов: sni@nt-rt.ru || www.seitron.nt-rt.ru

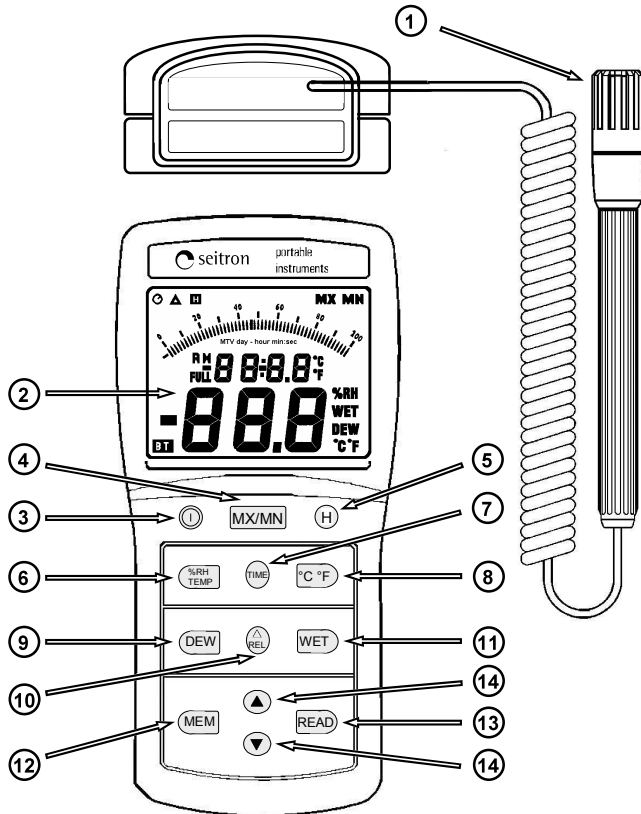
PORTH2BI

Цифровой прибор для измерения температуры и влажности

PORTH2BI

Цифровой прибор для измерения температуры и влажности

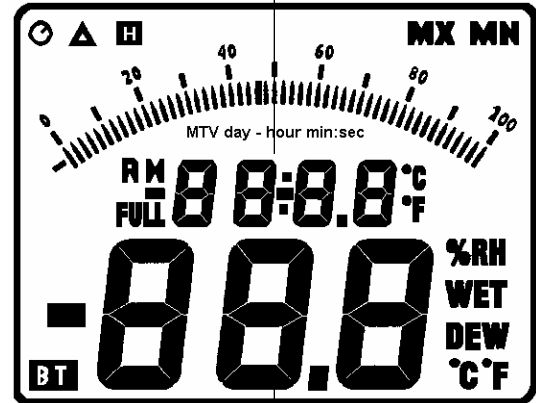
- Измеряемый диапазон температуры от -20°C
- Измеряемый диапазон влажности от 10%
- Емкость памяти – до 99 значений измерений
- Программируемое автоматическое выключение



Описание передней панели

- (1) Зонд с датчиком влажности и температуры.
- (2) Дисплей.
- (3) Кнопка \odot : при нажатии кнопки \odot производится включение и выключение прибора.
- (4) Кнопка **MX/MN**: нажатием кнопки **MX/MN** производится переключение между максимальным и минимальным показанием, при удержании в нажатом положении кнопки **MX/MN** происходит выход из режима **MX/MN**.
- (5) Кнопка **H** (удержание): при удержании в нажатом положении кнопки **H** производится фиксация или снятие фиксации показаний. В режиме **H** при помощи кнопок **%RH/TEMP**, **°C/°F**, **DEW** или **WET** осуществляется выбор требуемых показаний на экране.
- (6) Кнопка **%RH/TEMP**: нажмите кнопку **%RH/TEMP** для прохождения через показание относительной влажности (%RH) основного экрана к следующему экрану с показанием $^{\circ}\text{C}$ или $^{\circ}\text{F}$.
- (7) Кнопка **Time**: войдите в режим **MX/MN** и включите таймер прибора. Нажмите кнопку **Time** для прохождения через максимальное или минимальное показание истекшего времени в виде "мин:сек" или "день:час". Функция времени отключается после выхода из режима **MX/MN**.
- (8) Кнопка **°C/°F**: нажмите кнопку **°C/°F** для переключения единиц температуры по Цельсию ($^{\circ}\text{C}$) или Фаренгейту ($^{\circ}\text{F}$).

Дополнительные показания



Основные показания

- (9) Кнопка **DEW**: нажмите кнопку **DEW** для вывода на основной экран показания температуры точки росы. Для выхода из режима показания температуры точки росы нажмите кнопку **DEW** еще раз.
- (10) Кнопка **ΔREL**: в режиме экрана **%RH** и $^{\circ}\text{C}$ или $^{\circ}\text{F}$ нажмите кнопку **ΔREL** для входа в относительный (смещенный) режим. Для выхода из режима необходимо нажать эту кнопку еще раз. Режим относительного (смещенного) показания также возможен при функции **MX/MN**.
- (11) Кнопка **WET**: нажмите кнопку **WET** для вывода на основной экран показания температуры по мокрому термометру. Для выхода из режима показания температуры по мокрому термометру необходимо нажать эту кнопку еще раз.
- (12) Кнопка **MEM**: кнопка управления памятью данных.
- (13) Кнопка **READ**: кнопка управления чтением данных из памяти.
- (14) Кнопки \blacktriangle или \blacktriangledown : в режиме **READ** используйте кнопки \blacktriangle или \blacktriangledown для увеличения или уменьшения ячейки памяти.

Порядок выполнения измерений

Измерение влажности

- а. Нажмите кнопку \odot для включения прибора.
- б. На экране будет показано значение относительной влажности (%RH) на основном экране.
- с. При проверке влажности при других внешних условиях необходимо подождать несколько минут для получения стабильного показания относительной влажности (%RH).

Измерение температуры

- а. Нажмите кнопку \odot для включения прибора.
- б. Нажмите кнопку **°C/°F** для выбора единицы измерения $^{\circ}\text{C}$ или $^{\circ}\text{F}$.
- с. На дисплее будет показано значение температуры ($^{\circ}\text{C}$ или $^{\circ}\text{F}$) на дополнительном экране.

Измерение температуры точки росы

- Нажмите кнопку **☉** для включения прибора.
- Нажмите кнопку **DEW** для вывода на основной экран показания температуры точки росы. Нажмите кнопку **DEW** еще раз для выхода из режима показания температуры точки росы.

Измерение температуры по мокрому термометру

- Нажмите кнопку **☉** для включения прибора.
- Нажмите кнопку **WET** для вывода на основной экран температуры по мокрому термометру. Для выхода из режима показания температуры по мокрому термометру нажмите кнопку **WET** еще раз.

Измерение максимального и минимального значения с записью

- Нажмите кнопку **MX/MN** для входа в режим записи и запустите таймер истекшего времени. Перед выполнением данной операции необходимо отключить функцию автоматического выключения прибора.
- Кнопка **MX/MN** циклически переключается для вывода на экран показаний максимальных (MAX) и минимальных (MIN) показаний.
- Нажмите кнопку **Time** для вывода на экран максимального или минимального значения истекшего времени в минутах и секундах и дне и часе.
- Записанное показание имеет 4 набора, основное показание с дополнительным показанием.

- Максимальное значение влажности с соответствующим показанием температуры.
 - Минимальное значение влажности с соответствующим показанием температуры.
 - Максимальное значение температуры с соответствующим показанием влажности.
 - Минимальное значение температуры с соответствующим показанием влажности.
- е. В этом режиме также можно вывести на экран значение температуры точки росы и температуры по мокрому термометру путем нажатия кнопки **DEW** или **WET**.

- ф. Для выхода из режима **MX/MN** и таймера нажмите кнопку **MX/MN** и удерживайте ее в течение 2 секунд.

Настройка режима автоматического выключения

Прибор выключается автоматически при отсутствии нажатия каких-либо кнопок в течение 30 минут. Функция автоматического выключения активируется каждый раз при включении прибора и автоматически блокируется в режиме **MX/MN**. Выбор другого промежутка времени для автоматического выключения производится следующим образом:

- 001 – для отключения функции автоматического выключения
- 002 – для установки автоматического выключения через 1 минуту
- 003 – для установки автоматического выключения через 3 минуты
- 004 – для установки автоматического выключения через 5 минут
- 005 – для установки автоматического выключения через 10 минут
- 006 – для установки автоматического выключения через 15 минут
- 007 – для установки автоматического выключения через 30 минут
- 008 – для установки автоматического выключения через 59 минут.

- Нажмите кнопку **☉** для выключения прибора.
- Нажмите и удерживайте кнопку **TIME**, затем нажмите кнопку **☉** для включения прибора. Дождитесь пока на экране появится значение 001 (либо любого другого временного интервала, который необходим).
- Нажмите кнопку **TIME** для вывода на экран требуемого времени автоматического выключения.
- Нажмите кнопку **H** для выбора.

Память данных и режим чтения

A. Удаление из памяти данных, занесенных вручную

- Нажмите кнопку **☉** для выключения прибора.
- Нажмите и удерживайте кнопку **MEM**, затем нажмите кнопку **☉** для включения прибора. Сообщение "CLR" на дисплее означает, что данные, занесенные вручную, удалены.

B. Занесение данных в память

- При каждом нажатии кнопки **MEM** производится занесение в память одного набора показаний. В этот момент на экране появляется метка "M" и номер ячейки памяти. Всего память рассчитана на 99 ячеек.
- При заполнении всей памяти на экране появляется сообщение "Full".

C. Чтение данных из памяти

- Нажмите кнопку **READ** для входа в режим чтения READ, при этом на экране высвечивается метка "R" и номер ячейки памяти.
- Нажмите кнопку **▲** или **▼** для выбора номера ячейки памяти с требуемыми данными.
- Нажмите кнопку **DEW** или **WET** для отображения или не отображения значения точки росы или температуры по мокрому термометру на основном экране.
- Для выхода из режима нажмите кнопку **READ**.

Обслуживание

Чистка: Периодически протирайте корпус влажной тряпкой, смоченной в мягком моющем средстве. Не используйте абразивные материалы и растворители. Протрите и дайте высохнуть по мере необходимости.

Замена элементов питания: При высвечивании на дисплее символа "BT" мощности батареи недостаточно для выполнения прибором точных измерений. В этот момент необходимо заменить элемент питания на новые соответствующих характеристик.

Технические характеристики

- Диапазон измерений: Влажность: 10% .. 95%rH
Температура: -20°C .. +60°C / -4°F .. +140°F
- Разрешение: 0.1 %rH, 0.1°C, 0.1°F
- Погрешность (после калибровки):
Влажность: ±3%rH (при 25° C, 30% .. 95%rH)
±5%rH (при 25° C, 10% .. 30%rH)
- Температура: ±0.5°C, ±0.9°F
- Время реакции: Влажность: 45%rH => 95%rH < 1 мин
95%rH => 45%rH < 3 мин
- Температура: 10°C / 2 сек
- Емкость памяти для ручного ввода: 99 ячеек
- Скорость считывания: 2 раза в сек
- Рабочая температура: 0°C .. 60°C
- Рабочая влажность: < 95%rH (без конденсации)
- Температура хранения: от -10°C до 60°C
- Влажность при хранении: < 70%rH
- Источник питания: 6x1.5V AAA
- Срок службы батарей: ~ 200 часов
- Размеры: 150 x 72 x 35 мм
- Вес: ~ 235 г.

ISO 9001

 **seitron** S.p.A.

Архангельск (8182)63-90-72
Астана +7(7172)727-132
Белгород (4722)40-23-64
Брянск (4832)59-03-52
Владивосток (423)249-28-31
Волгоград (844)278-03-48
Вологда (8172)26-41-59
Воронеж (473)204-51-73
Екатеринбург (343)384-55-89
Иваново (4932)77-34-06
Ижевск (3412)26-03-58
Казань (843)206-01-48

Калининград (4012)72-03-81
Калуга (4842)92-23-67
Кемерово (3842)65-04-62
Киров (8332)68-02-04
Краснодар (861)203-40-90
Красноярск (391)204-63-61
Курск (4712)77-13-04
Липецк (4742)52-20-81
Магнитогорск (3519)55-03-13
Москва (495)268-04-70
Мурманск (8152)59-64-93
Набережные Челны (8552)20-53-41

Нижний Новгород (831)429-08-12
Новокузнецк (3843)20-46-81
Новосибирск (383)227-86-73
Орел (4862)44-53-42
Оренбург (3532)37-68-04
Пенза (8412)22-31-16
Пермь (342)205-81-47
Ростов-на-Дону (863)308-18-15
Рязань (4912)46-61-64
Самара (846)206-03-16
Санкт-Петербург (812)309-46-40
Саратов (845)249-38-78

Смоленск (4812)29-41-54
Сочи (862)225-72-31
Ставрополь (8652)20-65-13
Тверь (4822)63-31-35
Томск (3822)98-41-53
Тула (4872)74-02-29
Тюмень (3452)66-21-18
Ульяновск (8422)24-23-59
Уфа (347)229-48-12
Челябинск (351)202-03-61
Череповец (8202)49-02-64
Ярославль (4852)69-52-93

Единый адрес для всех регионов: sni@nt-rt.ru || www.seitron.nt-rt.ru